

ด่วนที่สุด

ที่ อด ๐๐๒๓.๓ /ว ๓๗๓๔



ศาลากลางจังหวัดอุดรธานี
ถนนอธิบดี อด ๔๑๐๐๐

๑๗) สิงหาคม ๒๕๖๑

เรื่อง ขอความอนุเคราะห์ประชาสัมพันธ์คำแนะนำกรมอนามัยด้านการส่งเสริมสุขภาพและอนามัยสิ่งแวดล้อม
สำหรับองค์กรปกครองส่วนท้องถิ่น

เรียน นายอำเภอ ทุกอำเภอ นายกองค้การบริหารส่วนจังหวัดอุดรธานี นายกเทศมนตรีนครอุดรธานี
และนายกเทศมนตรีเมือง ทุกแห่ง

อ้างถึง หนังสือจังหวัดอุดรธานี ด่วนที่สุด ที่ อด ๐๐๒๓.๓/ว ๓๗๓๔ ลงวันที่ ๓ สิงหาคม ๒๕๖๑

สิ่งที่ส่งมาด้วย สำเนาหนังสือกรมส่งเสริมการปกครองท้องถิ่น ด่วนที่สุด ที่ มท ๐๘๑๐.๕/ว ๒๓๙๓
ลงวันที่ ๓ สิงหาคม ๒๕๖๑ จำนวน ๑ ชุด

ตามที่จังหวัดอุดรธานีแจ้งขอความร่วมมืออำเภอประชาสัมพันธ์แนวทางการดำเนินการ
ป้องกันโรคที่มีเยุงเป็นพาหะนำโรค และโครงการรณรงค์ “อาสาปราบยุงควบคุมโรคไข้เลือดออก” โดยแจ้งให้
องค์กรปกครองส่วนท้องถิ่นดำเนินการในส่วนที่เกี่ยวข้อง นั้น

บัดนี้ กรมส่งเสริมการปกครองท้องถิ่นแจ้งว่าสถานการณ์โรคไข้เลือดออกปี พ.ศ.๒๕๖๑
ประจำสัปดาห์ที่ ๒๘ ข้อมูล ณ วันที่ ๒๔ กรกฎาคม ๒๕๖๑ มีรายงานผู้ป่วยโรคไข้เลือดออก สะสมรวม ๓๕,๗๕๔ ราย
ผู้ป่วยเสียชีวิต ๔๓ ราย อัตราป่วยสะสมของโรคไข้เลือดออก ตั้งแต่วันที่ ๑ มกราคม ๒๕๖๑ - ๒๔ กรกฎาคม ๒๕๖๑
พบจังหวัดที่มีอัตราป่วยสะสมสูงสุด ๑๐ อันดับแรก ประกอบด้วย จังหวัดพิจิตร จังหวัดตาก จังหวัดภูเก็ต
จังหวัดนครปฐม จังหวัดกระบี่ จังหวัดนครศรีธรรมราช จังหวัดอุทัยธานี จังหวัดระยอง จังหวัดนครสวรรค์
และจังหวัดแม่ฮ่องสอน กรมอนามัย กระทรวงสาธารณสุข จึงได้จัดทำคำแนะนำกรมอนามัยด้านการส่งเสริมสุขภาพ
และอนามัยสิ่งแวดล้อม สำหรับองค์กรปกครองส่วนท้องถิ่น เรื่อง การป้องกันและควบคุมโรคไข้เลือดออกในโรงเรียน
ศูนย์เด็กเล็กและชุมชน จังหวัดอุดรธานีจึงขอความร่วมมืออำเภอประชาสัมพันธ์คำแนะนำดังกล่าวให้องค์กรปกครอง
ส่วนท้องถิ่นทราบและใช้ประโยชน์ในการป้องกันควบคุมโรคไข้เลือดออกต่อไป รายละเอียดปรากฏตามสิ่งที่ส่งมาด้วย

จึงเรียนมาเพื่อทราบและพิจารณาดำเนินการต่อไป สำหรับองค์การบริหารส่วนจังหวัดอุดรธานี
เทศบาลนครอุดรธานี และเทศบาลเมือง ทุกแห่ง ขอให้ดำเนินการดังกล่าวเช่นเดียวกัน

ขอแสดงความนับถือ

(นายสิธิชัย จินดาหลวง)

รองผู้ว่าราชการจังหวัด ปฏิบัติราชการแทน

ผู้ว่าราชการจังหวัดอุดรธานี

สำนักงานส่งเสริมการปกครองท้องถิ่นจังหวัด

กลุ่มงานส่งเสริมและพัฒนาท้องถิ่น

โทร.๐ ๔๒๒๑ ๒๕๙๘

E-mail : dolaud81@gmail.com

0-คู่มือ

2

ด่วนที่สุด

ที่ มท ๐๘๑๐.๕/ว ๒๓๘๓



กรมส่งเสริมการปกครองท้องถิ่นจังหวัดนครราชสีมา
เลขที่ ๑๑๒๓
วันที่ ๗ ส.ค. ๒๕๖๑

กรมส่งเสริมการปกครองท้องถิ่น
ถนนนครราชสีมา เขตดุสิต กทม. ๑๐๓๐๐

๓ สิงหาคม ๒๕๖๑

เรื่อง ขอความอนุเคราะห์ประชาสัมพันธ์คำแนะนำกรมอนามัยด้านการส่งเสริมสุขภาพและอนามัยสิ่งแวดล้อม
สำหรับองค์กรปกครองส่วนท้องถิ่น

เรียน ผู้ว่าราชการจังหวัด ทุกจังหวัด

โดยหนังสือเลขที่
= 7 ส.ค. 2561

- อ้างถึง ๑. หนังสือกระทรวงมหาดไทย ด่วนที่สุด ที่ มท ๐๘๑๐.๕/ว ๔๗๐๐ ลงวันที่ ๒๒ สิงหาคม ๒๕๖๐
 ๒. หนังสือกรมส่งเสริมการปกครองท้องถิ่น ด่วนที่สุด ที่ มท ๐๘๑๐.๕/ว ๑๗๓๒ ลงวันที่ ๑๒ มิถุนายน ๒๕๖๑
 ๓. หนังสือกรมส่งเสริมการปกครองท้องถิ่น ด่วนที่สุด ที่ มท ๐๘๑๐.๕/ว ๒๓๐๔ ลงวันที่ ๒๖ กรกฎาคม ๒๕๖๑

สิ่งที่ส่งมาด้วย สำเนาหนังสือกรมอนามัย กระทรวงสาธารณสุข ที่ สธ ๐๙๒๔.๐๔/ ๖๗๓๗
ลงวันที่ ๒๐ กรกฎาคม ๒๕๖๑

จำนวน ๑ ชุด

ตามที่อ้างถึงกรมส่งเสริมการปกครองท้องถิ่นได้ขอความร่วมมือจังหวัดประชาสัมพันธ์
แนวทางการดำเนินการป้องกันโรคที่มีเยุงเป็นพาหะนำโรค และโครงการรณรงค์ “อาสาปราบยุงควบคุมโรค
ไข้เลือดออก” ให้องค์กรปกครองส่วนท้องถิ่นพิจารณาดำเนินการในส่วนที่เกี่ยวข้องเป็นที่เรียบร้อยแล้ว
แต่อย่างไรก็ตามสถานการณ์โรคไข้เลือดออกปี พ.ศ. ๒๕๖๑ ประจำสัปดาห์ที่ ๒๘ ข้อมูล ณ วันที่
๒๔ กรกฎาคม ๒๕๖๑ มีรายงานผู้ป่วยโรคไข้เลือดออก สะสมรวม ๓๕,๗๕๔ ราย ผู้ป่วยเสียชีวิต ๔๓ ราย
อัตราป่วยสะสมของโรคไข้เลือดออก ตั้งแต่วันที่ ๑ มกราคม ๒๕๖๑ - ๒๔ กรกฎาคม ๒๕๖๑ พบจังหวัดที่มี
อัตราป่วยสะสมสูงสุด ๑๐ อันดับแรก ประกอบด้วย จังหวัดพิจิตร จังหวัดตาก จังหวัดภูเก็ต จังหวัดนครปฐม
จังหวัดกระบี่ จังหวัดนครศรีธรรมราช จังหวัดอุทัยธานี จังหวัดระยอง จังหวัดนครสวรรค์ และจังหวัด
แม่ฮ่องสอน นั้น

กรมส่งเสริมการปกครองท้องถิ่นได้รับแจ้งจากกรมอนามัย กระทรวงสาธารณสุขว่า ได้จัดทำ
คำแนะนำกรมอนามัยด้านการส่งเสริมสุขภาพและอนามัยสิ่งแวดล้อม สำหรับองค์กรปกครองส่วนท้องถิ่น
เรื่อง การป้องกันและควบคุมโรคไข้เลือดออก ในโรงเรียน ศูนย์เด็กเล็ก และชุมชน ดังนั้นกรมส่งเสริม
การปกครองท้องถิ่นพิจารณาแล้วเห็นว่า คำแนะนำดังกล่าวจะเป็นประโยชน์ต่อองค์กรปกครองส่วนท้องถิ่น
ในการป้องกันควบคุมโรคไข้เลือดออก จึงขอความร่วมมือจังหวัดประชาสัมพันธ์ให้องค์กรปกครองส่วนท้องถิ่น
ทราบและพิจารณาดำเนินการในส่วนที่เกี่ยวข้องต่อไป รายละเอียดปรากฏตามสิ่งที่ส่งมาด้วย

จึงเรียนมาเพื่อโปรดพิจารณาดำเนินการต่อไป

ขอแสดงความนับถือ

(นายสุทธิพงษ์ จุลเจริญ)

อธิบดีกรมส่งเสริมการปกครองท้องถิ่น

กองพัฒนาและส่งเสริมการบริหารงานท้องถิ่น

ส่วนส่งเสริมการสาธารณสุขและสิ่งแวดล้อม

โทรศัพท์/โทรสาร ๐-๒๒๔๑-๙๐๐๐ ต่อ ๒๑๑๔

ผู้ประสานงาน นางสาวสุพรรณนิภา เยื่อใย โทร. ๐๘๑ - ๑๗๔๓๗๓๘



เลขรับ..... 36343
 วันที่ ๒๕/๖/๒๕๖๑
 เวลา.....

ที่ สธ ๐๙๒๔.๐๔/๖ ก) ๓๓๓

กรมอนามัย กระทรวงสาธารณสุข
 ถนนติวานนท์ จังหวัดนนทบุรี ๑๑๐๐๐

๒๗๐ กรกฎาคม ๒๕๖๑

เรื่อง ขอความอนุเคราะห์ประชาสัมพันธ์คำแนะนำกรมอนามัยด้านการส่งเสริมสุขภาพและอนามัยสิ่งแวดล้อม
 สำหรับองค์กรปกครองส่วนท้องถิ่น

เรียน อธิบดีกรมส่งเสริมการปกครองส่วนท้องถิ่น

สิ่งที่ส่งมาด้วย คำแนะนำกรมอนามัยด้านการส่งเสริมสุขภาพและอนามัยสิ่งแวดล้อม
 สำหรับองค์กรปกครองส่วนท้องถิ่น จำนวน ๑ ฉบับ

จากการรายงานสถานการณ์โรคไข้เลือดออกของกรมควบคุมโรค ณ วันที่ ๑๐ กรกฎาคม ๒๕๖๑ พบว่ามีจำนวนผู้ป่วยด้วยโรคไข้เลือดออกสะสมรวม ๒๘,๗๓๒ ราย เสียชีวิตจำนวน ๓๗ ราย คิดเป็นอัตราป่วย ๔๓.๖๕ ต่อแสนประชากร และอัตราป่วยตายร้อยละ ๐.๑๓ ซึ่งพบจำนวนผู้ป่วยเพิ่มขึ้น ๑.๓๙ เท่า เมื่อเปรียบเทียบกับช่วงเวลาเดียวกันในปี ๒๕๖๐ โดยกลุ่มเสี่ยงที่สำคัญ ได้แก่ กลุ่มนักเรียน นักศึกษา ที่อยู่ระหว่างกลุ่มอายุ ๑๕ - ๒๔ ปี (ประมาณร้อยละ ๒๕.๕๘) ซึ่งคาดการณ์ว่าจะมีผู้ป่วยด้วยโรคไข้เลือดออกทั้งหมดในปี พ.ศ.๒๕๖๑ จำนวนมากถึง ๘๑,๐๐๐ ราย และเพื่อเตรียมความพร้อมในการป้องกันการระบาดใหญ่ของโรคไข้เลือดออก สำนักอนามัยสิ่งแวดล้อม จึงได้จัดทำคำแนะนำกรมอนามัยด้านการส่งเสริมสุขภาพและอนามัยสิ่งแวดล้อม สำหรับองค์กรปกครองส่วนท้องถิ่น รายละเอียดดังปรากฏตามสิ่งที่ส่งมาด้วยนี้

กรมอนามัย จึงขอความอนุเคราะห์จากกรมส่งเสริมการปกครองท้องถิ่นในการประชาสัมพันธ์ คำแนะนำฯ ดังกล่าว ผ่านทางเว็บไซต์ (แบนเนอร์) และช่องทางต่างๆ ของกรมส่งเสริมการปกครองส่วนท้องถิ่น
 จึงเรียนมาเพื่อโปรดพิจารณาให้ความอนุเคราะห์ดังความข้างต้นด้วย จะเป็นพระคุณ

ขอแสดงความนับถือ

(ลายเซ็น)

(นายदनัย อีวันดา)

รองอธิบดีกรมอนามัย ปฏิบัติราชการแทน

อธิบดีกรมอนามัย

กรมส่งเสริมการปกครองส่วนท้องถิ่น
 เลขรับ..... 9015
 วันที่ ๒๕ มิ.ย. ๒๕๖๑
 เวลา.....

สำนักอนามัยสิ่งแวดล้อม
 โทร. ๐ ๒๕๙๐ ๔๓๔๔
 โทรสาร ๐ ๒๕๙๐ ๔๒๐๐

เลขรับ..... ๓๓๘๖
 วันที่ ๒๕ มิ.ย. ๒๕๖๑
 เวลา.....



คำแนะนำกรมอนามัยด้านการส่งเสริมสุขภาพและอนามัยสิ่งแวดล้อม
สำหรับองค์กรปกครองส่วนท้องถิ่น
เรื่อง การป้องกันและควบคุมโรคไข้เลือดออก ในโรงเรียน ศูนย์เด็กเล็ก และชุมชน

เดือนกัญสุขภาพประเด็นโรคไข้เลือดออกในโรงเรียน ศูนย์เด็กเล็ก และชุมชน

การรายงานสถานการณ์โรคไข้เลือดออกของกรมควบคุมโรค ณ วันที่ ๑๐ กรกฎาคม ๒๕๖๑ พบว่ามีจำนวนผู้ป่วยด้วยโรคไข้เลือดออกสะสมรวม ๒๘,๗๓๒ ราย เสียชีวิต จำนวน ๓๗ ราย คิดเป็นอัตราป่วย ๔๓.๖๕ ต่อแสนประชากร และอัตราป่วยตายร้อยละ ๐.๑๓ ซึ่งพบจำนวนผู้ป่วยเพิ่มขึ้น ๑.๓๙ เท่าเมื่อเปรียบเทียบกับช่วงเวลาเดียวกันในปี ๒๕๖๐ โดยกลุ่มเสี่ยงที่สำคัญ ได้แก่ กลุ่มนักเรียน นักศึกษา ที่อยู่ระหว่างกลุ่มอายุ ๑๕ - ๒๔ ปี (ประมาณร้อยละ ๒๕.๕๘) และคาดการณ์ว่าจะมีผู้ป่วยด้วยโรคไข้เลือดออกทั้งหมดในปี พ.ศ. ๒๕๖๑ จำนวนมากถึง ๘๑,๐๐๐ ราย

แนวทางการดำเนินงาน

๑. ควรมีการคัดกรองหรือเฝ้าระวังในกลุ่มเด็กนักเรียน และเด็กเล็ก หากพบว่ามีคนไข้ใช้ยื่บปล้นและสูงลอยเกินกว่า ๒ วัน อ่อนเพลีย อาจมีอาการผื่น หน้าแดง หรือคลื่นไส้ อาจเจียน ปวดท้อง ต้องรีบส่งตัวไปรับการตรวจวินิจฉัยและรักษาที่โรงพยาบาล และแจ้งสถานพยาบาลของรัฐหรือสำนักงานสาธารณสุขที่อยู่ใกล้สถานศึกษาทันที
๒. หากพบว่ามีเด็กนักเรียน/เด็กเล็ก/บุคลากรของโรงเรียนหรือศูนย์เด็กเล็กป่วยด้วยโรคไข้เลือดออก ให้องค์กรปกครองส่วนท้องถิ่นเร่งทำลายตัวแก่ยุงลายบริเวณโดยรอบระยะ ๑๐๐ เมตร พร้อมทั้งรณรงค์ให้นักเรียนและประชาชนทุกครัวเรือนจัดเก็บเศษภาชนะรอบชุมชน เพื่อไม่ให้เป็นที่เพาะพันธุ์ยุงลายต่อไป
๓. ควรมีการป้องกันไม่ให้ยุงกัดเด็กเล็กในช่วงเวลาตอนกลางวันตามมาตรฐานศูนย์เด็กเล็กน่ายุของกรมอนามัย เช่น การติดมุ้งลวดในอาคารนอน การดูแลรักษา มุ้งลวดให้อยู่ในสภาพดีอยู่เสมอ เป็นต้น
๔. ดำเนินการสำรวจและทำลายแหล่งน้ำขัง โดยคว่ำหรือกำจัดเศษภาชนะที่ไม่ได้ใช้งานและมีน้ำขัง เช่น เศษขยะพลาสติก โปม เศษกระถาง ยางรถยนต์ ฯลฯ
๕. ซัดล้าง ทำความสะอาด เปลี่ยนถ่ายน้ำ และใส่ทรายกำจัดลูกน้ำในทุกภาชนะ
๖. จัดกิจกรรม Big Cleaning Day ในโรงเรียน ศูนย์เด็กเล็ก และชุมชน เพื่อให้ความรู้และฝึกปฏิบัติด้านการกำจัดแหล่งเพาะพันธุ์ยุงลาย อย่างน้อยภาคเรียนละ ๒ ครั้ง
๗. ตามประกาศกระทรวงสาธารณสุข เรื่อง กำหนดให้แหล่งเพาะพันธุ์ยุงลายเป็นเหตุรำคาญ และแต่งตั้งเจ้าพนักงานสาธารณสุขเพิ่มเติม ประกาศ ณ วันที่ ๒๕ มิถุนายน พ.ศ. ๒๕๕๔ กรณีที่เจ้าพนักงานสาธารณสุขหรือเจ้าพนักงานท้องถิ่นตรวจพบแหล่งเพาะพันธุ์ยุงลายในที่หรือทางสาธารณะ สามารถดำเนินการได้ทันที หากทราบว่าแหล่งเพาะพันธุ์ยุงลายนั้นเกิดจากการกระทำของบุคคลใดให้ออกคำสั่งให้แก้ไขเหตุรำคาญตามมาตรา ๒๗ แห่งพระราชบัญญัติการสาธารณสุข พ.ศ.๒๕๓๕ สั่งให้บุคคลดังกล่าวปรับปรุงแก้ไขตามระยะเวลาที่กำหนด ถ้าไม่ปฏิบัติตามคำสั่งหรือขัดขวางการปฏิบัติหน้าที่ เจ้าพนักงานท้องถิ่นสามารถดำเนินการลงโทษตามบทบัญญัติมาตรา ๓๔ แห่งพระราชบัญญัติเดียวกัน ต้องระวางโทษจำคุก ไม่เกินหนึ่งเดือนหรือปรับไม่เกินสองพันบาท หรือทั้งจำทั้งปรับ แต่หากไม่พบผู้ก่อเหตุรำคาญให้เจ้าพนักงานท้องถิ่นดำเนินการทำลายแหล่งเพาะพันธุ์ยุงลายนั้นได้ เช่น การถม ระบายน้ำ ทิ้ง คว่ำ หรือใส่สารเคมีกำจัดลูกน้ำแล้วแต่กรณีที่เหมาะสม ส่วนกรณีที่เป็นอาคารรกร้างว่างเปล่าหรือก่อสร้างไม่เสร็จ โดยไม่ปรากฏเจ้าของชัดเจนและเป็นแหล่งเพาะพันธุ์ยุงลายให้ราชการส่วนท้องถิ่นดำเนินการทำลายแหล่งเพาะพันธุ์ยุงลายนั้นได้ตามแนวทางการปฏิบัติ เรื่อง การควบคุมแหล่งเพาะพันธุ์ยุงลายตามประกาศกระทรวงสาธารณสุข และแนวทางการรื้อถอนข้อกำหนดของท้องถิ่นตามพระราชบัญญัติการสาธารณสุข พ.ศ.๒๕๓๕ ว่าด้วยการควบคุมแหล่งเพาะพันธุ์ยุงลาย



สถานการณ์โรคไข้เลือดออก

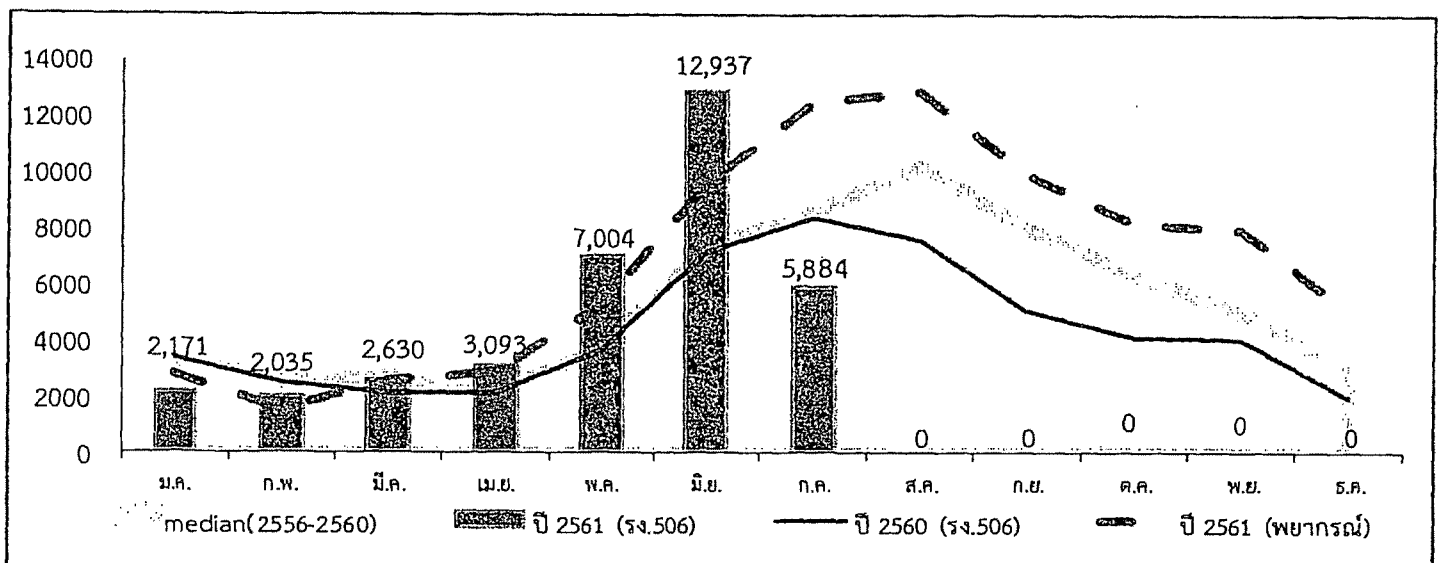
ประจำสัปดาห์ที่ 28 ปี 2561

(ข้อมูล ณ วันที่ 24 กรกฎาคม 2561)

	2561	2560	2559	2558	2557	2556
ป่วย (ราย)	35,754	24,259	25,037	46,461	18,293	96,220
ตาย (ราย)	43	33	20	30	18	78
อัตราป่วยต่อแสน	54.31	37.08	38.27	71.34	28.16	150.17
อัตราป่วยตาย(%)	0.12	0.14	0.08	0.06	0.10	0.08

ณ ช่วงเวลาเดียวกัน ปี 2561 มีรายงานผู้ป่วยมากกว่าปี 2560 ร้อยละ 47.38 (1.43 เท่า) และมีผู้ป่วยเพิ่มขึ้นจากสัปดาห์ที่ผ่านมา 3,538 ราย

แผนภูมิที่ 1 จำนวนผู้ป่วยโรคไข้เลือดออกสะสมจำแนกรายเดือน ปี 2561



ที่มา : ระบบรายงานการเฝ้าระวังโรค 506 สำนักโรคติดต่อฯ กรมควบคุมโรค

สถานการณ์โรคไข้เลือดออกในประเทศไทย ปี 2561

ข้อมูล ณ วันที่ 24 กรกฎาคม 2561

1	จำนวนผู้ป่วยสะสม	35,754	ราย
2	จำนวนผู้ป่วยเสียชีวิต	43	ราย
3	อัตราป่วยต่อประชากรแสนคน	54.31	
4	อัตราตายต่อประชากรแสนคน	0.07	
5	อัตราป่วยตายร้อยละ	0.12	

สถานการณ์โรคไข้เลือดออกจำแนกรายภาค

ภาค	ผู้ป่วย (ราย)	ผู้ป่วยตาย (ราย)	อัตราป่วย (ต่อประชากรแสนคน)	อัตราตาย (ต่อประชากรแสนคน)	อัตราป่วยตาย (ร้อยละ)
1 เหนือ	7,681	5	61.91	0.04	0.07
2 ตะวันออกเฉียงเหนือ	8,380	7	38.21	0.03	0.08
3 กลาง	14,005	21	63.15	0.09	0.15
4 ใต้	5,688	10	61.06	0.11	0.18
รวมทั้งประเทศ	35,754	43	54.31	0.07	0.12

สถานการณ์โรคไข้เลือดออกจำแนกตามเครือข่ายบริการและกรุงเทพมหานคร

เครือข่ายบริการ	จำนวนป่วย (ราย)	จำนวนตาย (ราย)	อัตราป่วย (ต่อประชากรแสนคน)	อัตราตาย (ต่อประชากรแสนคน)	อัตราป่วยตาย (ร้อยละ)	ประชากร
1	2,400	1	40.99	0.02	0.04	5,855,581
2	2,477	1	69.86	0.03	0.04	3,545,813
3	2,804	3	93.30	0.10	0.11	3,005,413
4	3,182	11	60.45	0.21	0.35	5,264,087
5	3,744	5	71.10	0.09	0.13	5,265,846
6	3,707	4	62.25	0.07	0.11	5,955,406
7	1,848	2	36.54	0.04	0.11	5,057,217
8	1,147	1	20.75	0.02	0.09	5,528,267
9	2,825	1	41.85	0.01	0.04	6,749,926
10	2,560	3	55.71	0.07	0.12	4,595,303
11	4,055	7	91.81	0.16	0.17	4,416,615
12	1,633	3	33.33	0.06	0.18	4,899,320
กทม.	3,372	1	59.25	0.02	0.03	5,691,530
รวม	35,754	43	54.31	0.07	0.12	65,830,324

สถานการณ์โรคไข้เลือดออก
ประจำสัปดาห์ที่ 23 ปี 2561



สถานการณ์โรคไข้เลือดออกในปี พ.ศ. 2561 (ข้อมูลจากระบบรายงานการเฝ้าระวังโรค 506 สำนักระบาดวิทยา ณ วันที่ 24 กรกฎาคม 2561) มีรายงานผู้ป่วยโรคไข้เลือดออก (Dengue fever : DF, Dengue haemorrhagic fever : DHF, Dengue shock syndrome : DSS) สะสมรวม 35,754 ราย เพิ่มขึ้นจากสัปดาห์ที่ผ่านมา 3,538 ราย อัตราป่วย 54.31 ต่อประชากรแสนคน มีการรายงานจำนวนผู้ป่วยไข้เลือดออกมากกว่าปี พ.ศ. 2560 ณ ช่วงเวลาเดียวกัน ร้อยละ 47.38 (1.43 เท่า) ผู้ป่วยเสียชีวิต 43 ราย อัตราป่วยตายร้อยละ 0.12

การกระจายการเกิดโรคไข้เลือดออกตามกลุ่มอายุ ส่วนใหญ่พบในกลุ่มอายุ 10-14 ปี มีอัตราป่วยสูงสุด คือ 187.34 ต่อประชากรแสนคน รองลงมาได้แก่ กลุ่มอายุ 5-9 ปี (141.33), อายุ 15-24 ปี (100.30) อายุ 0-4 ปี (63.22) และ อายุ 25-34 ปี (49.81) ตามลำดับ สัดส่วนอาชีพที่พบผู้ป่วยสูงสุดคือนักเรียน ร้อยละ 49.09 รองลงมา คือ อาชีพรับจ้าง (ร้อยละ 18.49) ผู้ป่วยเพศชาย 18,472 ราย เพศหญิง 17,282 ราย คิดเป็นอัตราส่วนเพศชายต่อเพศหญิงเท่ากับ 1 : 0.94

การกระจายการเกิดโรคไข้เลือดออกรายภาค พบว่าภาคกลาง มีอัตราป่วยสูงที่สุด เท่ากับ 63.15 ต่อประชากรแสนคน จำนวนผู้ป่วย 14,005 ราย รองลงมา ได้แก่ ภาคเหนือ อัตราป่วย 61.91 ต่อประชากรแสนคน จำนวนผู้ป่วย 7,681 ราย ภาคใต้ อัตราป่วย 61.06 ต่อประชากรแสนคน จำนวนผู้ป่วย 5,688 ราย และภาคตะวันออกเฉียงเหนือ อัตราป่วย 38.21 ต่อประชากรแสนคน จำนวนผู้ป่วย 8,380 ราย ตามลำดับ

ตารางที่ 1 อัตราป่วยสะสมของโรคไข้เลือดออก ตั้งแต่วันที่ 1 มกราคม – 24 กรกฎาคม 2561 จำแนกตามเครือข่ายบริการสาธารณสุข โดยเรียงตามอัตราป่วยสูงที่สุด

ลำดับ	เครือข่ายบริการ	จำนวนป่วย (ราย)	ผู้ป่วยตาย (ราย)	อัตราป่วย (ต่อประชากรแสนคน)	อัตราตาย (ต่อประชากรแสนคน)	อัตราป่วยตาย (ร้อยละ)
1	3	2,804	3	93.30	0.10	0.11
2	11	4,055	7	91.81	0.16	0.17
3	5	3,744	5	71.10	0.09	0.13
4	2	2,477	1	69.86	0.03	0.04
5	6	3,707	4	62.25	0.07	0.11
6	4	3,182	11	60.45	0.21	0.35
7	กทม.	3,372	1	59.25	0.02	0.03
8	10	2,560	3	55.71	0.07	0.12
9	9	2,825	1	41.85	0.01	0.04
10	1	2,400	1	40.99	0.02	0.04
11	7	1,848	2	36.54	0.04	0.11
12	12	1,633	3	33.33	0.06	0.18
13	8	1,147	1	20.75	0.02	0.09

ตารางที่ 2 อัตราป่วยสะสมของโรคไข้เลือดออก ตั้งแต่วันที่ 1 มกราคม – 24 กรกฎาคม 2561 พบจังหวัดที่มีอัตราป่วยสะสมสูงสุด 10 อันดับแรก ดังนี้

อันดับ	จังหวัด	จำนวนป่วย (ราย)	อัตราป่วย (ต่อประชากรแสนคน)
1	พิจิตร	754	138.42
2	ตาก	825	131.96
3	ภูเก็ต	515	131.92
4	นครปฐม	1145	126.92
5	กระบี่	565	121.76
6	นครศรีธรรมราช	1767	113.74
7	อุทัยธานี	373	112.82
8	ระยอง	782	112.58
9	นครสวรรค์	1139	106.53
10	แม่ฮ่องสอน	264	96.06

ตารางที่ 3 อัตราป่วยสะสมในช่วง 4 สัปดาห์ที่ผ่านมา ตั้งแต่ 17 มิถุนายน – 14 กรกฎาคม 2561 (สัปดาห์ที่ 24-27) พบจังหวัดที่มีอัตราป่วยสูงสุด 10 อันดับแรก ดังนี้

อันดับ	จังหวัด	จำนวนป่วย (ราย)	อัตราป่วย (ต่อประชากรแสนคน)
1	ตาก	379	60.62
2	พิจิตร	307	56.36
3	อุทัยธานี	155	46.88
4	นครสวรรค์	453	42.37
5	นครปฐม	367	40.68
6	ฉะเชิงเทรา	252	35.86
7	แม่ฮ่องสอน	97	35.30
8	พิษณุโลก	292	33.77
9	นนทบุรี	399	33.17
10	ศรีสะเกษ	475	32.32

หมายเหตุ ข้อมูลในช่วงสัปดาห์ล่าสุดอาจมีความล่าช้าของการรายงาน จึงไม่นำข้อมูลมาใช้ในการวิเคราะห์

ตารางที่ 4 สถานการณ์โรคไข้เลือดออก แยกตามรายจังหวัด รายเขตสาธารณสุข (เครือข่ายบริการสุขภาพและสำนักงานป้องกันควบคุมโรค)
ข้อมูล ณ วันที่ 24 กรกฎาคม 2561

	ประชากร	จำนวนป่วย (ราย)	จำนวนตาย (ราย)	อัตราป่วย (ต่อประชากรแสนคน)	อัตราตาย (ต่อประชากรแสนคน)	อัตราป่วยตาย (ร้อยละ)
ภาคเหนือ	12,406,807	7,681	5	61.91	0.04	0.07
นครเชียงใหม่	5,855,581	2,400	1	40.99	0.02	0.04
เครือข่ายบริการที่ 1	5,855,581	2,400	1	40.99	0.02	0.04
เชียงใหม่	1,732,003	455	0	26.27	0.00	0.00
ลำพูน	406,193	140	0	34.47	0.00	0.00
ลำปาง	750,603	128	0	17.05	0.00	0.00
แพร่	451,078	336	1	74.49	0.22	0.30
น่าน	479,717	275	0	57.33	0.00	0.00
พะเยา	480,916	78	0	16.22	0.00	0.00
เชียงราย	1,280,247	724	0	56.55	0.00	0.00
แม่ฮ่องสอน	274,824	264	0	96.06	0.00	0.00
นครพิจิตร	3,005,413	2,804	3	93.30	0.10	0.11
เครือข่ายบริการที่ 2	3,005,413	2,804	3	93.30	0.10	0.11
อุตรดิตถ์	458,983	143	0	31.16	0.00	0.00
ตาก	625,174	825	1	131.96	0.16	0.12
สุโขทัย	600,971	277	0	46.09	0.00	0.00
พิจิตร	864,581	691	0	79.92	0.00	0.00
เพชรบูรณ์	996,104	541	0	54.31	0.00	0.00
นครสวรรค์	3,005,413	2,804	3	93.30	0.10	0.11
เครือข่ายบริการที่ 3	3,005,413	2,804	3	93.30	0.10	0.11
ชัยนาท	331,044	44	0	13.29	0.00	0.00
นครสวรรค์	1,069,198	1,139	2	106.53	0.19	0.18
อุทัยธานี	330,602	373	0	112.82	0.00	0.00
กำแพงเพชร	729,850	494	0	67.69	0.00	0.00
พิจิตร	544,719	754	1	138.42	0.18	0.13
ภาคกลาง	16,485,339	10,633	20	64.50	0.12	0.19
นครบุรี	5,264,087	3,182	11	60.45	0.21	0.35
เครือข่ายบริการที่ 4	5,264,087	3,182	11	60.45	0.21	0.35
นนทบุรี	1,202,818	1,053	2	87.54	0.17	0.19
ปทุมธานี	1,102,810	863	3	78.25	0.27	0.35
อยุธยา	809,340	482	4	59.55	0.49	0.83
อ่างทอง	282,788	97	0	34.30	0.00	0.00
ลพบุรี	757,988	264	0	34.83	0.00	0.00
สิงห์บุรี	211,007	11	0	5.21	0.00	0.00
สระบุรี	638,869	246	2	38.51	0.31	0.81
นครนายก	258,467	166	0	64.22	0.00	0.00
นครบุรี	5,265,846	3,744	5	71.10	0.09	0.13
เครือข่ายบริการที่ 5	5,265,846	3,744	5	71.10	0.09	0.13
ราชบุรี	868,853	664	0	76.42	0.00	0.00
กาญจนบุรี	883,629	301	1	34.06	0.11	0.33
สุพรรณบุรี	849,133	376	0	44.28	0.00	0.00
นครปฐม	902,175	1,145	1	126.92	0.11	0.09
สมุทรสาคร	551,086	514	2	93.27	0.36	0.39
สมุทรสงคราม	194,223	109	1	56.12	0.51	0.92
เพชรบุรี	479,621	382	0	79.65	0.00	0.00
ประจวบคีรีขันธ์	537,126	253	0	47.10	0.00	0.00

ตารางที่ 4 สถานการณ์โรคไข้เลือดออก แยกตามรายจังหวัด รายเขตสาธารณสุข (เครือข่ายบริการสุขภาพและสำนักงานป้องกันควบคุมโรค)

ข้อมูล ณ วันที่ 24 กรกฎาคม 2561

	ประชากร	จำนวนป่วย (ราย)	จำนวนตาย (ราย)	อัตราป่วย (ต่อประชากรแสนคน)	อัตราตาย (ต่อประชากรแสนคน)	อัตราป่วยตาย (ร้อยละ)
สคร.6 ชลบุรี	5,955,406	3,707	4	62.25	0.07	0.11
เครือข่ายบริการ 6	5,955,406	3,707	4	62.25	0.07	0.11
สมุทรปราการ	1,286,431	681	0	52.94	0.00	0.00
ชลบุรี	1,469,044	915	2	62.29	0.14	0.22
ระยอง	694,611	782	0	112.58	0.00	0.00
จันทบุรี	531,752	184	0	34.60	0.00	0.00
ตราด	229,437	194	0	84.55	0.00	0.00
ฉะเชิงเทรา	702,650	588	2	83.68	0.28	0.34
ปราจีนบุรี	483,512	188	0	38.88	0.00	0.00
สระแก้ว	557,969	175	0	31.36	0.00	0.00
ภาคตะวันออกเฉียงเหนือ	21,930,713	8,380	7	38.21	0.03	0.08
สคร.7 ขอนแก่น	5,057,217	1,848	2	36.54	0.04	0.11
เครือข่ายบริการ 7	5,057,217	1,848	2	36.54	0.04	0.11
ขอนแก่น	1,799,885	473	0	26.28	0.00	0.00
มหาสารคาม	964,040	408	1	42.32	0.10	0.25
ร้อยเอ็ด	1,308,074	667	0	50.99	0.00	0.00
กาฬสินธุ์	985,218	300	1	30.45	0.10	0.33
สคร.8 อุดรธานี	5,528,267	1,147	1	20.75	0.02	0.09
เครือข่ายบริการ 8	5,528,267	1,147	1	20.75	0.02	0.09
บึงกาฬ	421,136	106	0	25.17	0.00	0.00
หนองบัวลำภู	510,404	190	0	37.23	0.00	0.00
อุดรธานี	1,576,967	241	0	15.28	0.00	0.00
เลย	639,310	263	0	41.14	0.00	0.00
หนองคาย	519,971	104	0	20.00	0.00	0.00
สกลนคร	1,144,343	180	0	15.73	0.00	0.00
นครพนม	716,136	63	1	8.80	0.14	1.59
สคร.9 นครราชสีมา	6,749,926	2,825	1	41.85	0.01	0.04
เครือข่ายบริการ 9	6,749,926	2,825	1	41.85	0.01	0.04
นครราชสีมา	2,630,127	1,239	1	47.11	0.04	0.08
บุรีรัมย์	1,586,279	447	0	28.18	0.00	0.00
สุรินทร์	1,395,295	745	0	53.39	0.00	0.00
ชัยภูมิ	1,138,225	394	0	34.62	0.00	0.00
สคร.10 อปภราชธานี	4,595,303	2,560	3	55.71	0.07	0.12
เครือข่ายบริการ 10	4,595,303	2,560	3	55.71	0.07	0.12
ศรีสะเกษ	1,469,569	961	0	65.39	0.00	0.00
อุบลราชธานี	1,860,197	1,282	3	68.92	0.16	0.23
ยโสธร	539,998	161	0	29.81	0.00	0.00
อำนาจเจริญ	376,751	66	0	17.52	0.00	0.00
มุกดาหาร	348,788	90	0	25.80	0.00	0.00

ตารางที่ 4 สถานการณ์โรคไข้เลือดออก แยกตามรายจังหวัด รายเขตสาธารณสุข (เครือข่ายบริการสุขภาพและสำนักงานป้องกันควบคุมโรค)
ข้อมูล ณ วันที่ 24 กรกฎาคม 2561

	ประชากร	จำนวนป่วย (ราย)	จำนวนตาย (ราย)	อัตราป่วย (ต่อประชากรแสนคน)	อัตราตาย (ต่อประชากรแสนคน)	อัตราป่วยตาย (ร้อยละ)
ภาคใต้	9,315,935	5,688	10	61.06	0.11	0.18
สคร.11 นครศรีธรรมราช	4,416,615	4,055	7	91.81	0.16	0.17
เครือข่ายบริการ.11	4,416,615	4,055	7	91.81	0.16	0.17
นครศรีธรรมราช	1,553,481	1,767	1	113.74	0.06	0.06
กระบี่	464,016	565	1	121.76	0.22	0.18
พังงา	264,826	214	1	80.81	0.38	0.47
ภูเก็ต	390,387	515	2	131.92	0.51	0.39
สุราษฎร์ธานี	1,048,842	692	1	65.98	0.10	0.14
ระนอง	188,345	168	0	89.20	0.00	0.00
ชุมพร	506,718	134	1	26.44	0.20	0.75
สคร.12 สงขลา	4,899,320	1,633	3	33.33	0.06	0.18
เครือข่ายบริการ.12	4,899,320	1,633	3	33.33	0.06	0.18
สงขลา	1,414,009	690	1	48.80	0.07	0.14
สตูล	316,767	71	0	22.41	0.00	0.00
ตรัง	641,239	236	2	36.80	0.31	0.85
พัทลุง	523,223	221	0	42.24	0.00	0.00
ปัตตานี	697,492	143	0	20.50	0.00	0.00
ยะลา	520,209	109	0	20.95	0.00	0.00
นราธิวาส	786,381	163	0	20.73	0.00	0.00
กรุงเทพมหานคร	5,691,530	3,372	1	59.25	0.02	0.03
กทม.	5,691,530	3,372	1	59.25	0.02	0.03